

# Gestió de memòries i paràmetres de configuració per a Yaesu FT-70D by EA3FRB

Aquesta és una breu guia per a la gestió de memòries i paràmetres de configuració del Yaesu FT-70D. Elements necessaris.

- El wakie talkie amb alimentador SAD-18B i cable USB
- Un ordinador on instal·lar el software ADMS-10

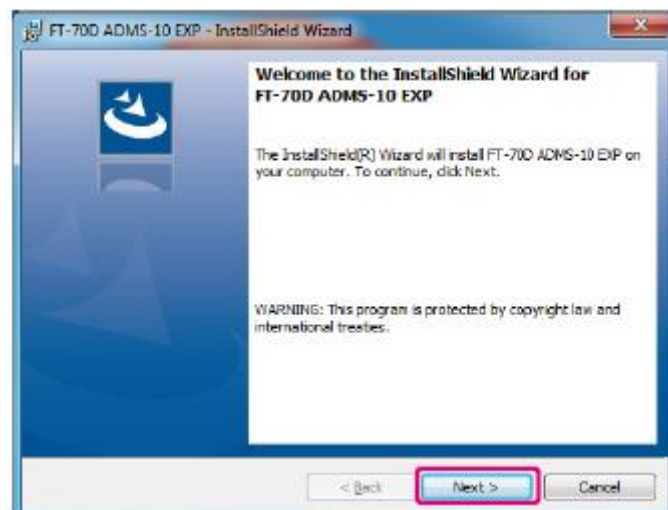
El software ADMS-10 es pot descarregar de la web de Yaesu on també s'inclou actualitzacions de firmware i manuals. Els sistema operatiu que el suporta es Microsoft Windows 7, 8.1 i 10 en les versions 32/64 bit.

<https://www.yaesu.com/indexVS.cfm?cmd=DisplayProducts&ProdCatID=111&encProdID=7CD B93B02164B1FB036530FBD7D37F1A&DivisionID=65&isArchived=0>

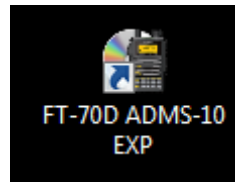
També es troba disponible en aquest mirror de la fcr .  
<https://www.yaesu.com/downloadFile.cfm?FileID=13328&FileCatID=42&FileName=FT%2D70D%5FADMS%2D10%5FEXP.zip&FileContentType=application%2Fx%2Dzip%2Dcompressed>

## 1- Instal·lació del software ADMS-10

Descomprimiu-vos el fitxer ZIP i executeu amb drets d'administrador el programa *setup.exe*. Cal anar seguint els passos d'instal·lació com els habituals de qualsevol programa.



Finalitzada la instal·lació, apareixerà la icona d'execució habitual en el sistema operatiu Microsoft Windows.



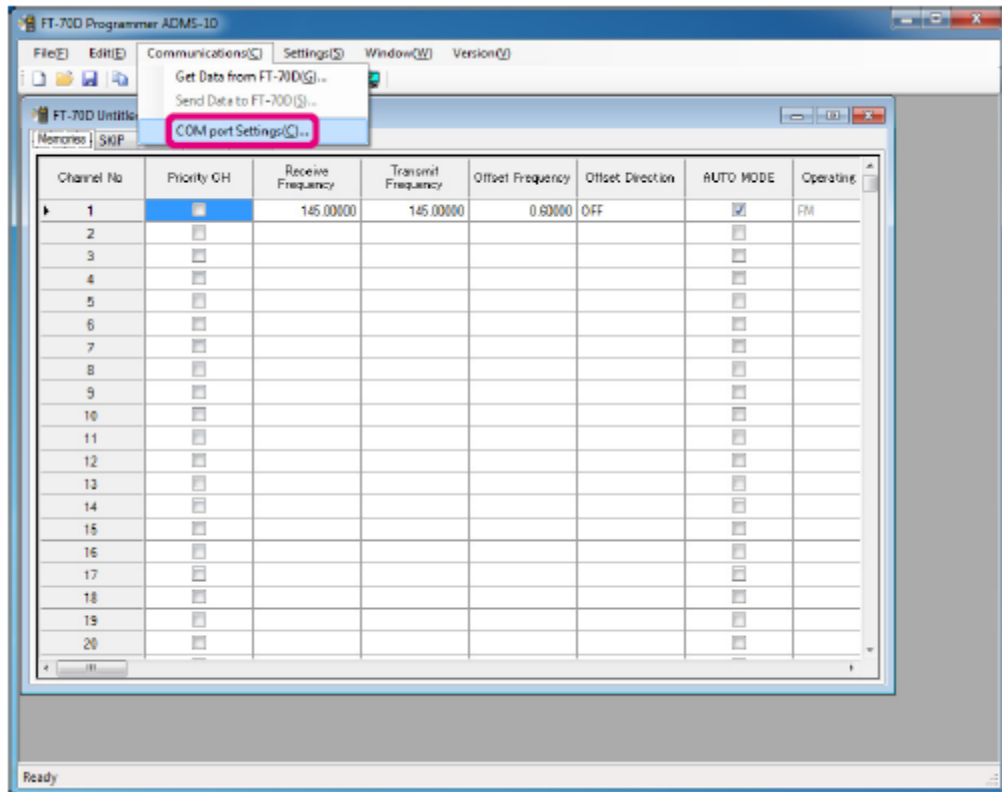
## **2- Connexió de l'FT-70D a l'ordinador.**

- Extraieu la bateria i connecta el walkie amb l'alimentador SAD-18B al port [EXT DC IN]. Al display apareix la indicació EXT DC .
- Premeu tot aguantant per un moment el botó de [POWER] per a encendre el walkie.
- Amb el walkie en funcionament, desconnecteu l'alimentador SAD-18B de manera que el walkie queda apagat.
- Connecteu el cable USB a l'ordinador i al port [DATA] del walkie.
- Premeu tot aguantant la tecla [AMS], a la vegada que connecteu altre cop l'alimentador SAD-18B. Al display apareix "ADMS".

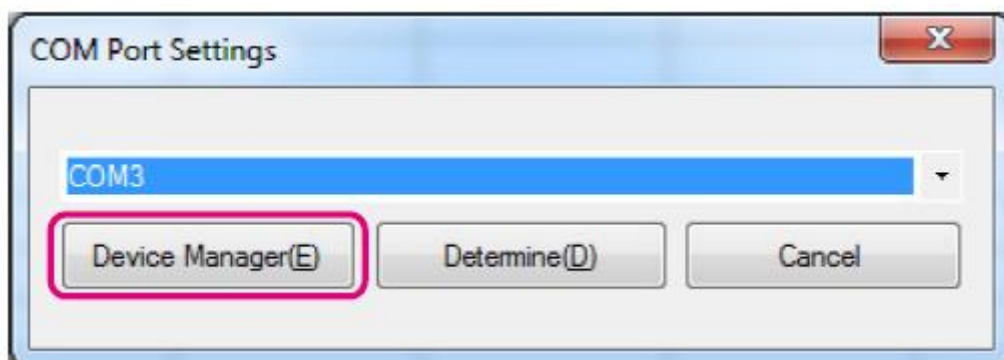
### 3- Instal·lació del driver

La primera vegada que es connecta l'ordinador a l'FT-70D, cal instal·lar el driver inclòs en el fitxer ZIP descarregat.

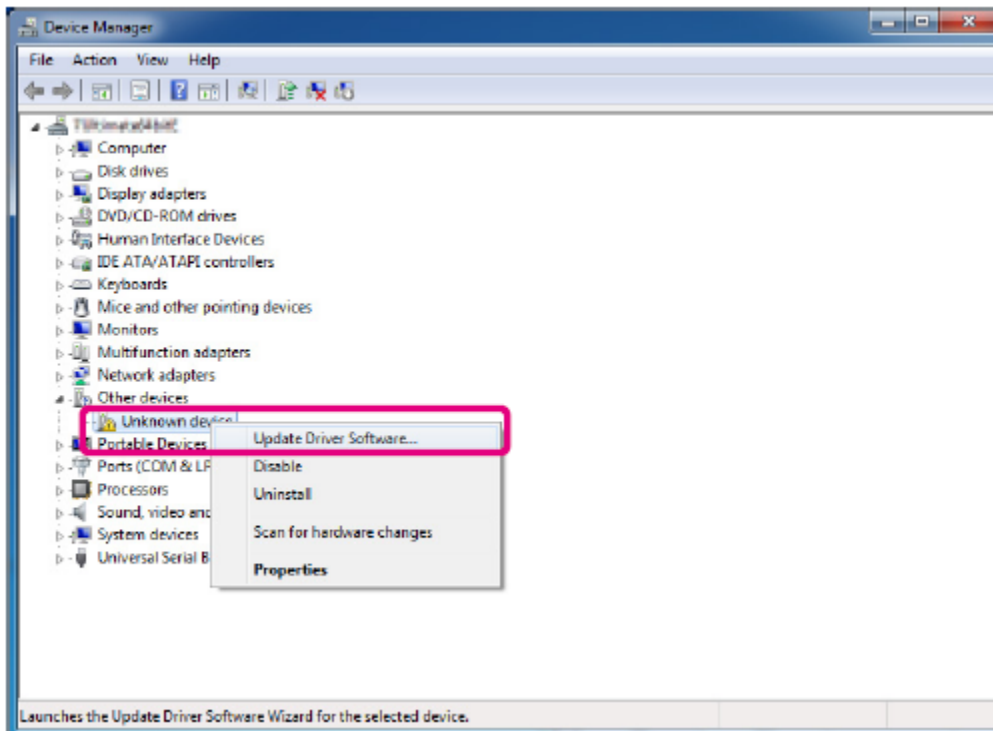
- Executeu el programa ADMS-10 i cliqueu al menú *Communications* , *COM port Settings*.



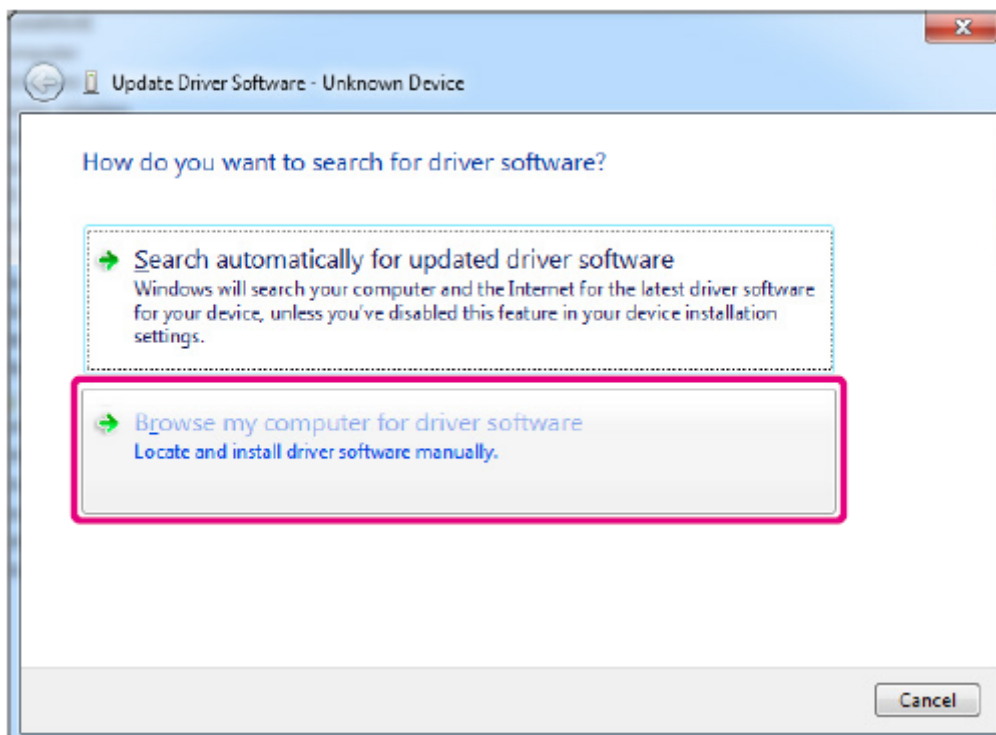
- A continuació cliqueu a *Device Manager*.



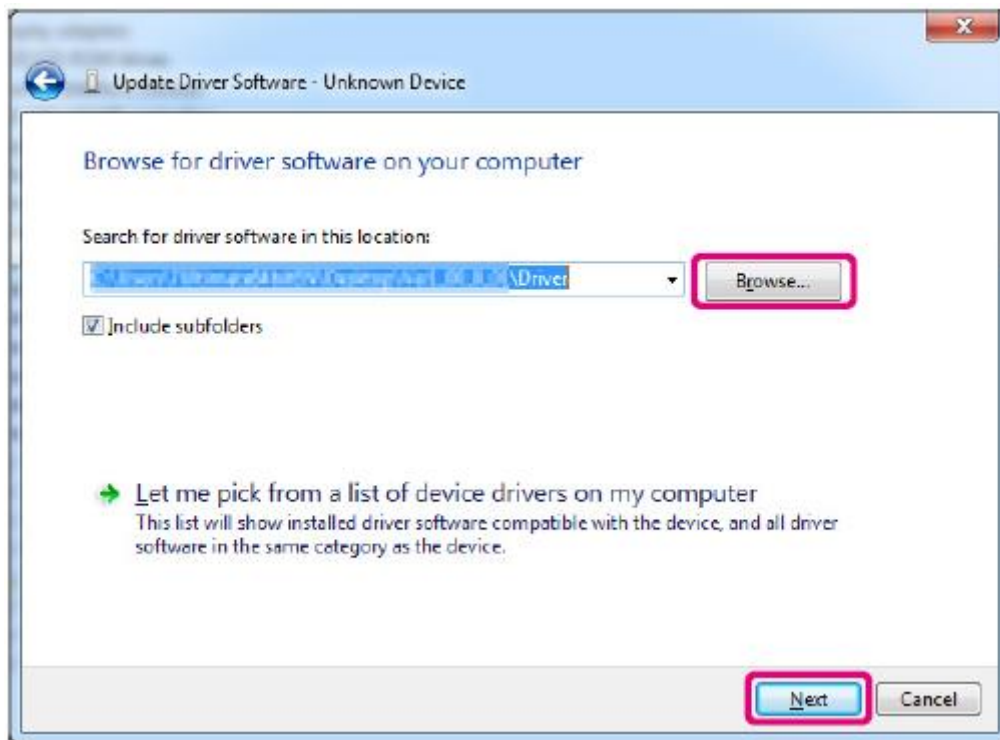
- Sota *Other Devices* cliqueu amb el botó dret del ratolí a *Unknown Device* i en la finestra emergent a *Update Driver*.



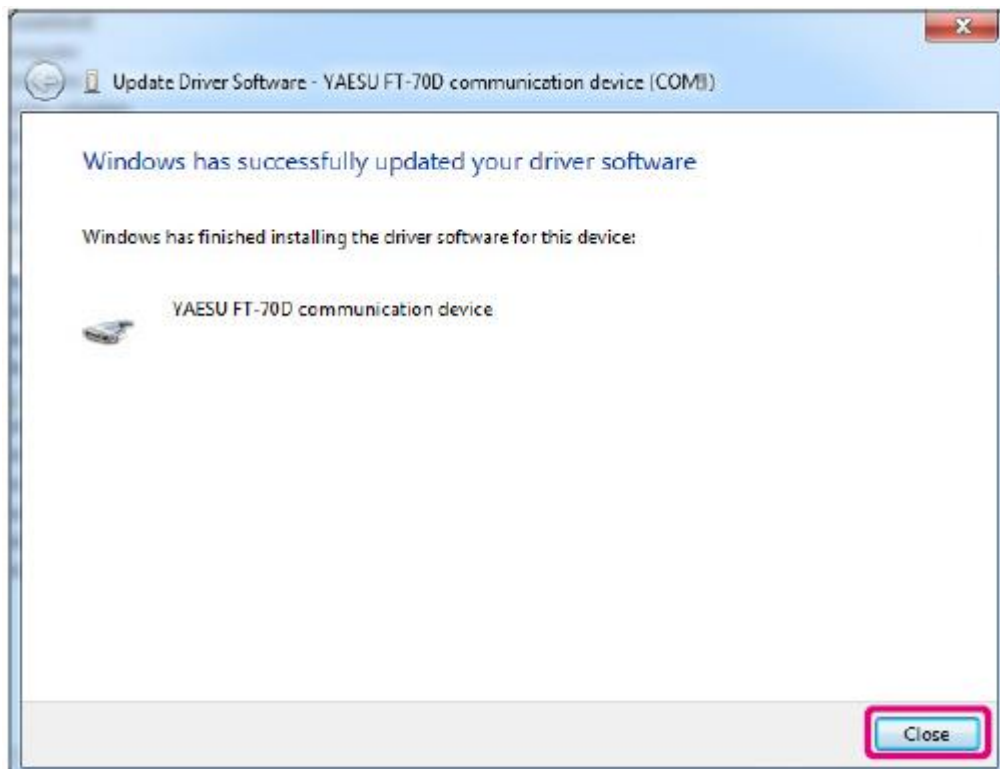
- Cliquez a *Browse my computer*. Anar a trobar el driver a la carpeta on heu descomprimit el ZIP.



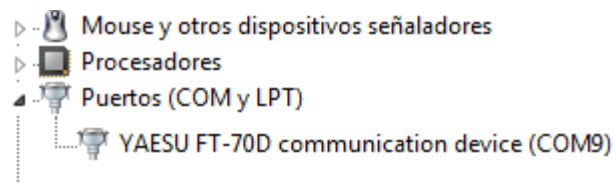
- Cliquez a *Next*.



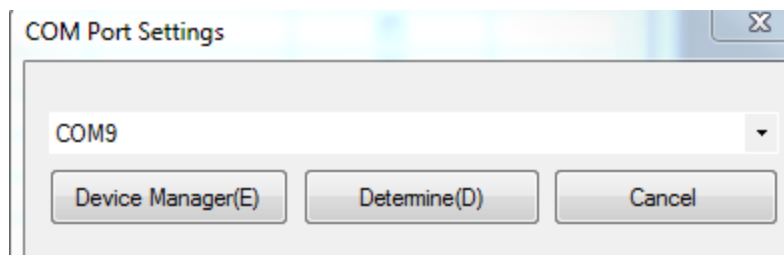
- Un cop finalitzada la instal·lació exitosa del driver, feu clic a *Close*.



- En l'Administrador de dispositius ja ha d'aparèixer la referència YAESU FT-70D (COMxx), en l'exemple COM9.



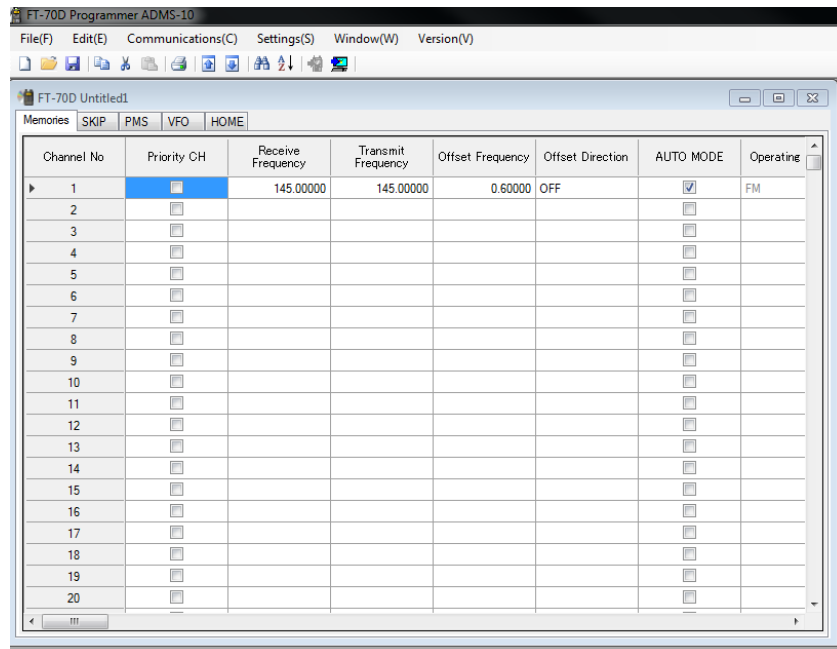
- Tanqueu el programa ADMS-10 i executeu-lo altre cop. Cliqueu al menú *Communications*, *COM port Settings* i triar el valor COMxx, en l'exemple COM9.



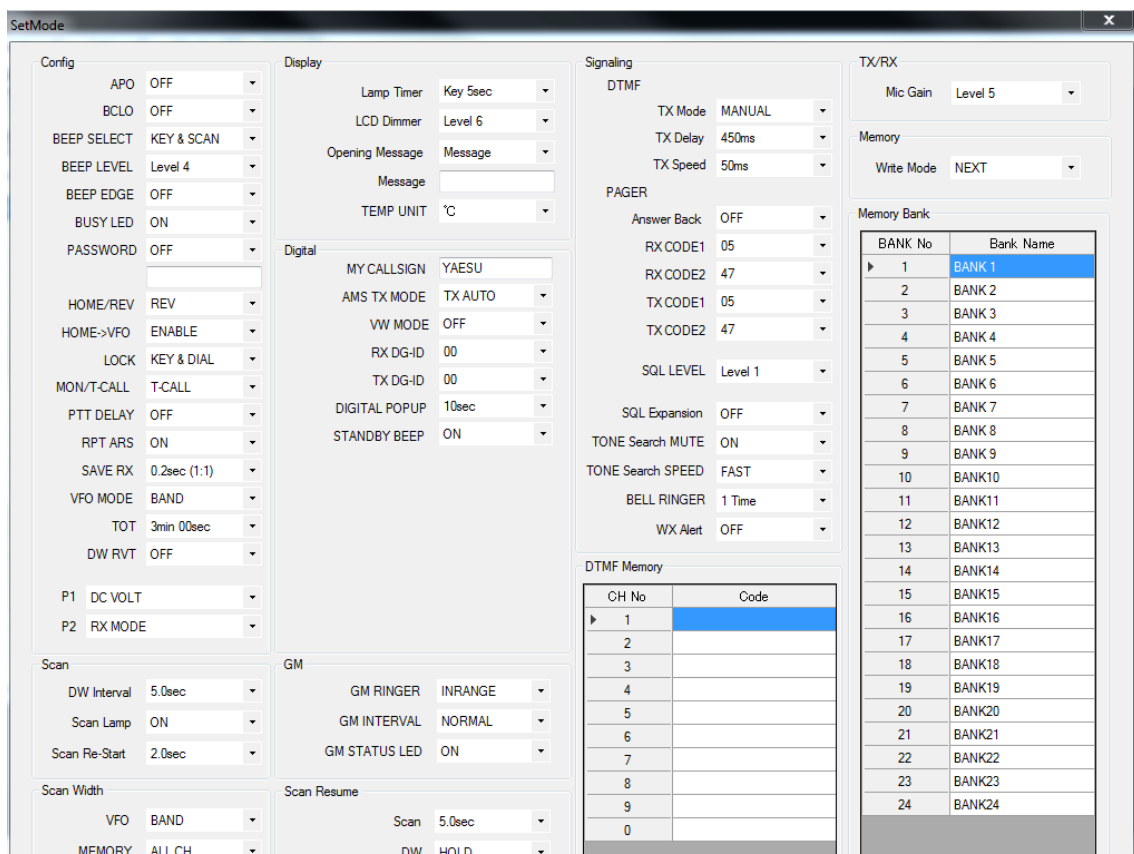
#### 4- Gestió de memòries amb ADMS-10

Connectar el walkie i l'ordinador segons el procediment descrit al punt 2 (Connexió de l'FT-70D a l'ordinador).

La pantalla inicial que es veu en executar ADMS-10 és la següent:

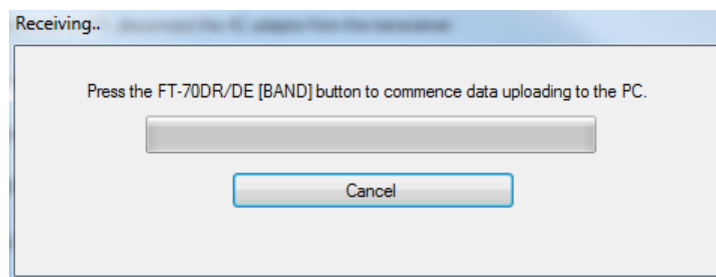
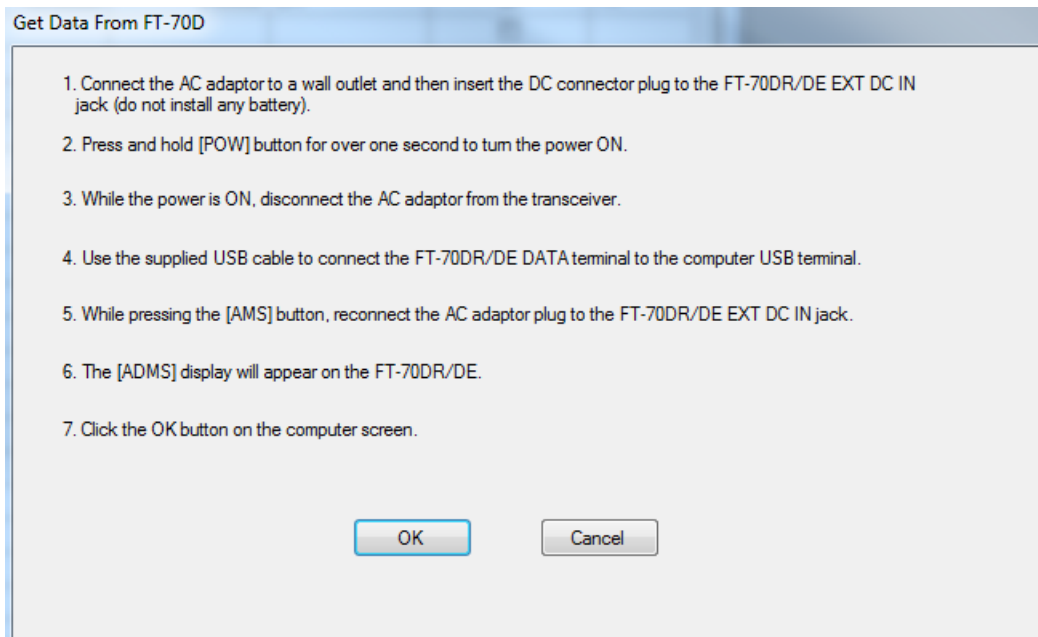


El menú Settings(S) , *Settings(C)* us permet configurar els paràmetres generals del walkie.



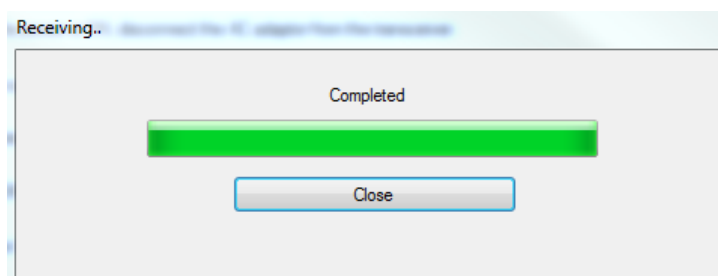


El menú Communications(C) , *Get Data From FT-70D(G)* us permet adquirir la informació de les memòries des del walkie cap a ADMS-10. Apareixen les següents pantalles:



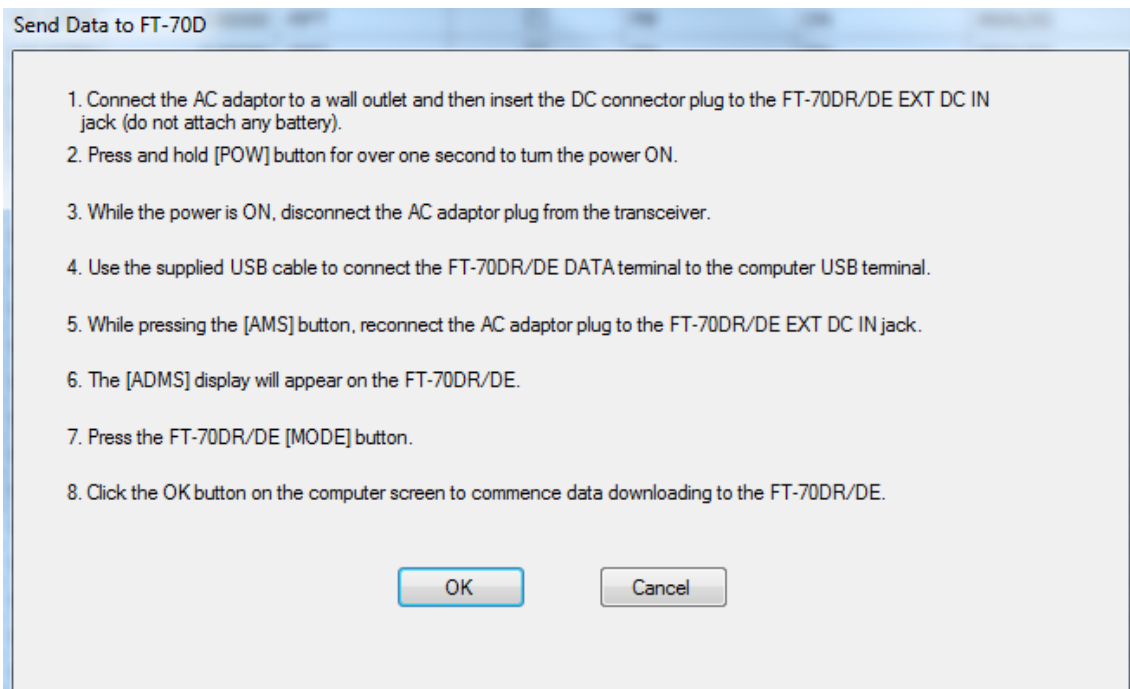
Arribats a aquest punt, premeu sense demora el botó [BAND] i el walkie iniciarà la transferència amb un missatge de [TX] en el display. En cas d'error, millor desconnectar l'alimentador del walkie e iniciar l'encesa com descrit al punt 1 per a tornar a tenir el missatge [ADMS] en el display.

Si l'adquisició no dona problemes, apareix la típica pantalla de barra de progrés que indica percentatge, fins que arriba al 100% amb el missatge *Completed*; el walkie també mostra una barra indicadora de procés i quan arriba al límit, el display indica [COMPL] i fa un senyal acústic. Feu clic a *Close*.

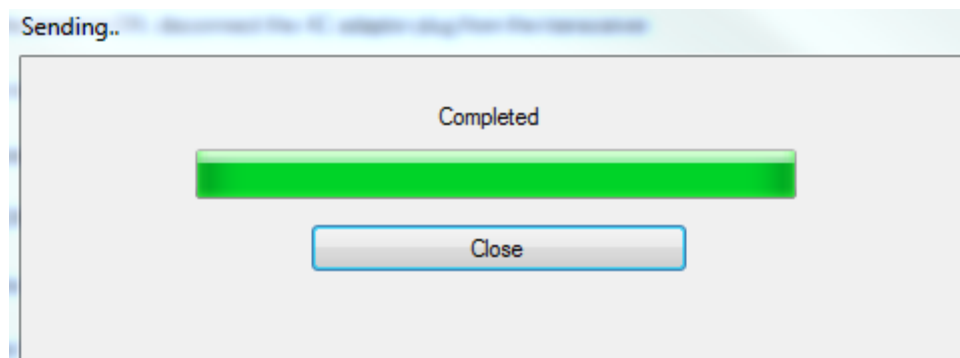


La configuració de memòries es pot desar en format propietari i extensió .ft70d amb els menús *File, Save o Save As*. Òbviament es pot recuperar més endavant amb *File, Open*. També es permet exportar com a fitxer separat per comes .csv amb *File, Export*. Aquesta opció és molt útil per a fer importacions a Excel. Òbviament també es permet importació des de .csv amb *File, Import*.

Per a enviar una configuració de del ADMS-10 cap al walkie, primerament feu una acció d'adquisició exitosa tal com està descrit en el paràgraf anterior. Seguidament modifiqueu la configuració al vostre gust o obriu una configuració prèviament guardada. Llavors cliqueu al menú *Communications, Send Data to FT-70D(S)*. Apareix la següent pantalla.



Feu *OK* i sense demora premeu el botó [MODE]. El display del walkie indica [RX] mentre el software mostra una barra de progrés. En finalitzar exitosament el walkie indica [COMPL] amb un senyal acústic i el programa la següent pantalla a la que cal fer *Close*.



Enhorabona !!! El walkie ja té la nova configuració de memòries.

El software permet inserir registres, borrar-los, copiar/enganxar, moure'ls de posició, afegir registres des d'una freqüència concreta en salts d'xx kHz, ordenar-los, etc.

